

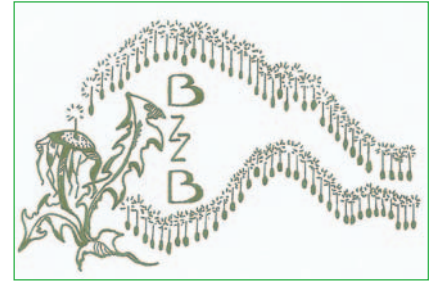
Nieuwsbrief

Behoud de Zak van Zuid-Beveland



Stichting
Behoud de Zak van Zuid-Beveland
Secretariaat: v.d.Poest Clementstr 7,
4443 AL Nisse
Tel. 0113 - 649536
Triodos Bank : NL94TRIO0198420285
e-mail: bzzb@hetnet.nl
www.bzzb.nl

SEPTEMBER 2018



Van het bestuur

Geconfronteerd met hoge temperaturen en droogte zijn we dan toch eindelijk serieus bezig met klimaatverandering. Alom worden maatregelen bedacht om overlast te voorkomen of te beperken. Er moet water bij of water weg, er moet groen bij en zeker niet weg!

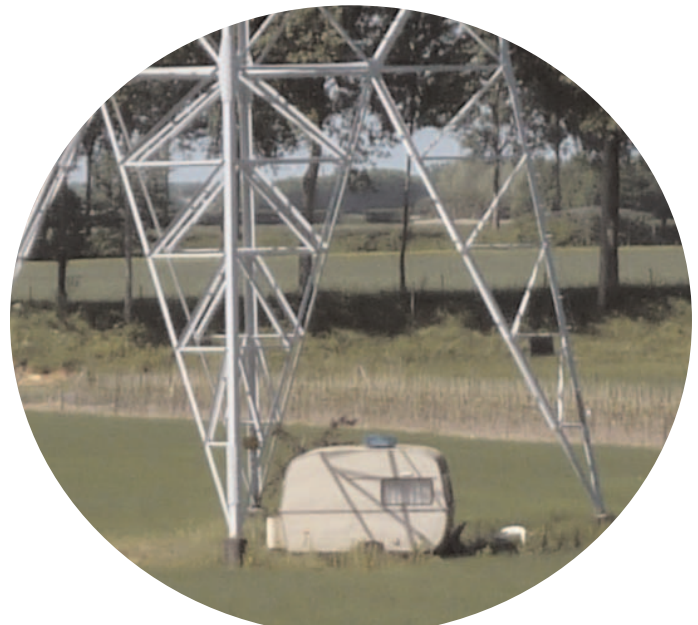
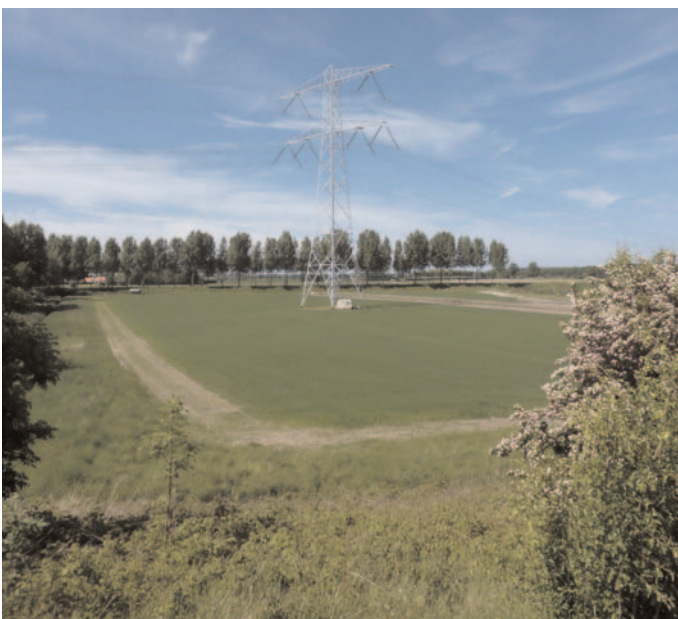
Hoe hebben boeren en buitenlui deze 'Franse' zomer ervaren? Hoe verging het de bewoners, ondernemers en bezoekers van de Zak? Zijn de bewoners gepakt en gezakt vertrokken om de vakantie van hun leven elders te beleven of hebben ze genoten van hun eigen achtertuin ... de Zuid-Bevelandse akkers en dreven. De dorpsfeesten hebben bijna allemaal al weer plaats gevonden. Ze zijn weer goed bezocht door het eigen publiek. Regionale successen, vanouds en vertrouwd: veel vrijwilligers, veel lawaai en veel bier. De tradities met eigen signatuur kennen we door mee te doen aan het vermaak. Plattelandscultuur van de bovenste plank. De ondernemers pikken een graantje mee. Zijn de bezoekers van de Zak ook ter plekke?

In het Fort van Ellewoutsdijk speelde onlangs een hoogstandje van een ander kaliber. Zeeland Nazomerfestival met Winterreise. Hoge waardering

mede door de schitterende locatie die als het ware meespeelt. Is dit ook succesvol bij Bevelands publiek? Kan de toerist onze attracties vinden en waardeert ze die ook? Trof u ze op de kunstroutes, bij de demonstratie van het Zeeuwse Trekpaard, wildplukkend tijdens natuurwandelingen en tuinbezoeken, op de kleine terrasjes en in theetuinen met huisgemaakte taart?

De Zak een toeristengebied. Met een Zomerbus, Bobs, mini-campings, solexen, tuk-tuks en meer van dat alles. Levert het ons winst op zoals de cijfers beloven? Behouden we daarbij dan tegelijkertijd onze eigenheid, onze mooie omgeving en rust? Op 20 september is er een raadsbijeenkomst over Stichting Promotie Landschapspark Borsele, de laatste noemer tot impuls voor de Zak van Zuid-Beveland. Wellicht krijgen we daar dan inzicht in bovenstaande vragen en wordt daar ook duidelijk aangegeven waar we met zijn allen op uit zijn.

De economie draait op volle toeren. Dat is zichtbaar. Gaan we dit uitwerken in breed gedragen mooie initiatieven van algemeen belang voor een groene en gezonde leefomgeving of gaan we voor individuele verdienmodellen onder het motto 'moet kunnen'. We gaan de vooruitgang ontdekken.



DONATEURSDAG

Al onze donateurs, u dus ook, zijn weer uitgenodigd voor de jaarlijkse donateursdag die dit jaar op 29 september wordt gehouden in Ellewoutsdijk. We ontvangen u met koffie en wat lekkers in het fort van Ellewoutsdijk, een bouwwerk waarin nog nooit een soldaat gelegerd is geweest. Het werd in 1839 gebouwd, ongeveer tegelijk met het fort Neuzen aan de overkant. De enige mensen die er ooit hebben verbleven waren collaborateurs en NSB-ers die er na de bevrijding van een deel van Zeeland soms jarenlang zijn geïnterneerd ... bewaakt door Nederlandse 'militairen'. Het fort is sinds de jaren 80 eigendom van Natuurmonumenten en Femke Deelstra zal ons er het één en ander over vertellen.

Dat zal ze ook doen over de archeologische vondsten uit de Romeinse tijd in de Inlaag 2005 een eindje verderop, waarheen we zullen rijden. Op de pagina hiernaast staat er wat informatie over de nederzetting in het stukje over Koedurpe.

Na het bezoek aan de inlaag rijden we terug naar het fort,



waarna we een korte wandeling ondernemen naar Saartje's Theetuin. Daar sluiten we de donateursdag af met een hapje en een drankje.

In Ellewoutsdijk wordt tijdens ons bezoek gewerkt aan de riolering van het eerste stuk van de Langeviele. Vanuit de Zwinweg is het dorp dus onbereikbaar. Vanuit de richting Oudelande is het verstandig om in Oudelande op de Wilhelminastraat linksaf te slaan de Everingseweg op, doorrijden op de Everingsebinnendijk tot aan de P.J. Israëlweg die onderlangs de zeedijk loopt.

Links de P. J. Israëlweg op tot aan Ellewoutsdijk en doorrijden langs het fort, waar na een klein eindje terug geparkeerd kan worden. Wie vanuit Driewegen komt, neemt de Trenteweg en slaat rechtsaf de Langeviele in. Aan het eind van het dorp rechtsaf, richting fort.

Opgeven voor de donateursdag kan voor 19 september via de email: bzzb@hetnet.nl of telefonisch: 0113-649536.

Tot ziens op 29 september in Ellewoutsdijk.

GROENSTRUCTUURPLANNEN

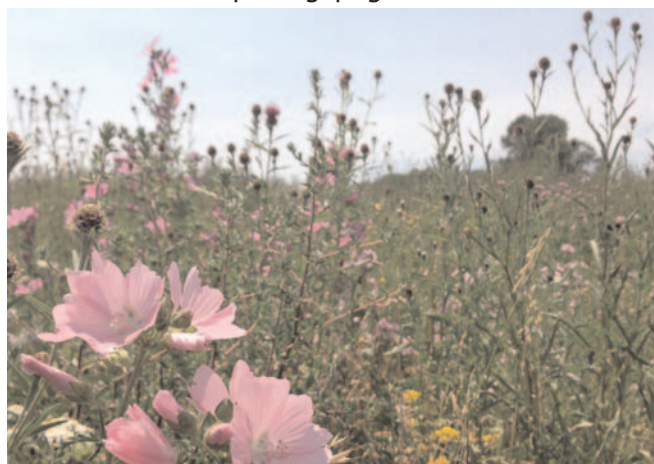
De BZZB wordt door de gemeente betrokken bij de GroenStructuurPlannen voor de dorpen.

Na het opstellen van een basisdocument groenstructuurplan 2017-2037 worden nu per dorp informatieavonden georganiseerd. De mening en inbreng van dorpsbewoners en groene organisaties wordt aan meedenktafels gevraagd. De gemeente doet al een voorzet door knelpunten met mogelijke oplossingen en nieuwe plannen voor te leggen, maar alle eigen inbreng is welkom.

De BZZB leverde een algemene bijdrage die u op onze site vindt. We bezochten de bijeenkomst in 's-Gravenpolder en misten die van Nieuwdorp. Nisse is in aantocht en 10 september staat Heinkenszand op de agenda.

Vragen die volgens de uitnodiging aan de orde komen, zijn: *Hoe moet het groen er in de toekomst uitzien? Hoe vergroten we de biodiversiteit? Hoe zorgen wij ervoor dat Heinkenszand klimaatbestendig wordt en wat kan groen daarin betekenen?*

Kortom interessante bijeenkomsten voor dorpsbewoners om zich te informeren, om mee te denken en voor hun eigen mooie en gezonde groene omgeving op te komen! Bij de gemeente zit de vaart er in ieder geval in. Na zo'n meedenkavond belooft zij in het dorp terug te komen met uitgewerkte plannen. Informatie op www.borsele.nl openingspagina onderaan.



BLAST FROM THE PAST:

Een reuze ridder en een vroege nederzetting in Coudorpe

Meestal heb je veel fantasie nodig om je voor te stellen hoe het landschap er vroeger uitzag. Wie ziet bijvoorbeeld, nu de wijk Over de Dijk in Heinkenszand is volgebouwd, nog scheepjes varen langs het dorp? En alleen wie op leeftijd raakt kan zich nog een Kaloot voorstellen waardoorheen de kreken kronkelden en waar tal van broedvogels nestelden. Maar soms ook is er een duidelijke aanwijzing: een overblijfsel dat je ertoe aanzet om te zoeken. Zo'n ding is de vliedberg bij Coudorpe, niet te verwarren met Coudorp dat bij Nieuwdorp ligt. Koedurpe heet het verdwenen plekje in de volksmond en het ligt (of lag) een eindje ten zuidwesten van Driewegen.

Een gang over de Trenteweg voert erlangs. De vliedberg, een echte vluchtheuvel die nooit aspiraties heeft gehad om een kasteel te worden, moet al in de twaalfde eeuw zijn aangelegd. Een eeuw later is Koedurpe een parochie en een heerlijkheid met een kerk, huizen en plaats voor de beesten.

Bekend is dat Koedurpe in zijn hele geschiedenis last heeft gehad van het water maar op 2 november 1532 was het wel heel erg. Het veiliger gelegen Driewegen was langzaamaan een dorp aan het worden en veel Koedurpers verhuisden daarheen. Toen Driewegen een kerk kreeg, werd die in Koedurpe aan haar lot overgelaten en in de achttiende eeuw kwamen de stenen van pas als zinkstenen voor de Westerscheldedijk.



Koedurpe (en gelukkig ook de Vliedberg), werd met rust gela-



ten tot de ruilverkaveling van 1955. De grondwerkers stuitten op menselijke beenderen en archeologen gingen aan de slag. Zo werden de fundamenten van de kerk blootgelegd en in een hoekje lag een graf van kloostermoppen. Een belangrijk persoon moest dat zijn, want zo'n graf werd niet zomaar voor iedereen gemetseld. De man die er rustte was ook iets bijzonders: minstens 1,90 meter lang, een reus in zijn tijd want de beenderen werden in de dertiende eeuw gedateerd. Onder de schedel lagen metalen fragmenten.

De onvolprezen hoofdonderwijzer van Kwadendamme: amateurarcheoloog en historicus Meester de Boo, ging met de schedelfragmenten aan het puzzelen en kwam tot de conclusie dat de reus een gewelddadige dood was gestorven. Een schedelfragment in de vorm van een lanspunt ontbrak en meester De Boo concludeerde dat het graf van een ridder moest zijn geweest, gevallen in de Slag bij Baarland in 1295. Dat het een ridder was, leidde hij af uit het afwijkende graf en de ijzerfragmenten. Dat hij aan de kant van Floris V heeft gevochten tegen een Vlaams invasieleger, ligt voor de hand. Bij deze schermseligen stonden de Zeeuwen, in tegenstelling tot verschillende andere slagen,

weer eens aan de Hollandse kant.

Van Koedurpe was bekend dat het een lange geschiedenis had. Het dorp staat immers op hele oude kaarten al aangegeven. Maar een totale verrassing was de vondst van veel oudere bewoning bij de voorbereidingen van de Westerscheldetunnel. Daar stuitten onderzoekers op een nederzetting uit de Romeinse tijd. Niet dat er Romeinse vondsten werden gedaan: de vroege bewoners van deze natte uithoek hadden kennelijk geen contact met de hypermoderne kolonistors van die tijd. Wat ze wel hadden, bleek toen de archeologen aan de slag gingen. Bij de bouw van hun huizen maakten ze gebruik van duizenden jaren oud hout, overblijfselen van een verdronken oerbos: ijzersterk en heel geschikt om de huizen op de hoeken overeind te helpen houden. Duidelijk werd waar ze hun vuur maakten, waar de beesten stonden, wat ze aten en dat ze een voordeur hadden. Dat laatste bleek uit het zaagsel dat bij wijze van mat was neergelegd. Voeten vegen moest ook al in de derde eeuw.

Tijdens de donateursdag zullen we de archeologische site aandoen en uitleg krijgen. Daarover elders in deze nieuwsbrief meer.

ONTWERP BESTEMMINGSPLAN ZEEHAVEN

Ontwerp-bestemmingsplan Sloegebied 2018 ligt ter inzage en het bedrijventerrein Sloepoort sluipt stilletjes mee.

De gemeente Borsele heeft een nieuw ontwerp-bestemmingsplan voor het Zeehaven- en Industrieterrein Sloe ter inzage gelegd. Van 16 aug t/m 26 september kan een ieder zijn mening over het ontwerp bestemmingsplan geven.

Aan zo'n groot plan liggen allerlei nota's en rapporten ten grondslag niet alleen over bedrijven en economie, maar ook over de omgevingskwaliteit. Die rapporten zeggen vaak hele mooie dingen over de groene waarden rond het plan. Zo is er het Strategisch Masterplan 2015 - 2022 dat ook de zorg voor een goede leefomgeving belijdt. In de Duurzaamheidsambitie Zeeuwse havens 2030 dat de haven samen met de ZMf heeft opgesteld, is gekozen voor duurzame ontwikkeling van de haven en



de industrie in samenhang met de groene omgeving. Rondom het zeehaventerrein is al opgaande landschappelijke inpassing aanwezig. Rond de dorpen Borssele, 's-Heerenhoek en Nieuwdorp zijn de Sloebossen aanwezig, soms met fraaie recreatieve functies. In de Borsselepolder is nog het groenproject 't Sloe (in beheer bij natuurmonumenten) in ontwikkeling. Natuurlijk is al dat

groen daar vanwege het industriegebied. Maar daarvan is in het ontwerpbestemmingsplan niets te zien: de groene omgeving staat niet op de plankaart en niet in de voorschriften. Wel in dit plan wordt de geluidbelasting naar de omgeving vastgelegd. De verhoogde grenswaarden komen ver over de dorpen Nieuwdorp en Borssele en bereiken de grens van 's-Heerenhoek.

vervolg pagina 5



EN INDUSTRIETERREIN SLOE 2018



De BZZB vindt het jammer dat de functionele binding tussen de groene omgeving en het industrieterrein geen onderdeel uitmaakt van het ontwerpbestemmingsplan. Daarin zouden zowel de reden van het groen als de beheerskosten ervan eens helder en bindend geregeld kunnen zijn. Dan zou de met mooie woorden beleden zorg voor de kwaliteit van de leefomgeving eindelijk eens een degelijke

basis krijgen. Het gebied van Sloepoort dat al 15 jaar ligt te wachten op een zinnige bestemming zou een mooie rol kunnen vervullen om de groene gordel rondom het Sloegebied verder te ontwikkelen. Het zou het begin van de verbinding kunnen vormen tussen het groen in de Borsselepolder de dorpsbossen van 's-Heerenhoek en het Sloebos bij Nieuwdorp. Een robuuste en duurzame overgang van de haven en industrie naar het omliggende groene land.

Maar het omgekeerde is het geval. In het onderliggende MER (Milieu Effect Rapport) wordt zelfs van het gebied van Sloepoort de geluidbelasting bepaald. Sloepoort valt buiten het Haven- en Industrieterrein Sloe, maar staat wel in de becijfering van de geluidbelasting voor de omgeving. Het is toch opmerkelijk dat in het Akoestisch Inrichtingsplan 2014 voor het planologisch nog niet bestemde Sloepoort

in deze beleidsregel reeds geluidsruimte is gereserveerd. Dat inrichtingsplan maakt deel uit van dit nieuwe bestemmingsplan. In 2008 heeft de Raad van State de bestemming bedrijventerrein van Sloepoort vernietigd bij gebrek aan nut en noodzaak van zo'n terrein. Maar nu tien jaar later sluipt de bedrijfsbestemming dat terrein zachtjes binnen. Na de fraaie nota's met wervende termen als Facility Park en Central Gate komt nu de parkeer- en kampeerfunctie het terrein binnen lopen. De dorpsraden zijn al bijgepraat over dit nieuwe idee; het is allemaal nog in een beginstadium en moet nog veel worden uitgewerkt. Maar in oktober komt er een vervolgontraffing over het parkeerpark Sloepoort.

Zienswijzen op het ter inzage gelegde ontwerpbestemmingsplan Zeehaven- en Industrieterrein Sloe 2018 kunnen tot en met 26 september worden ingebracht.



VOOR DE BIJ KOMEN WE GRAAG UIT ONZE STOEL

Het gaat niet best met de bijen, dat weten we allemaal. Insecten in het algemeen hebben te lijden onder het verdwijnen van plantensoorten, onder grootschalige landbouw, onder bestrijdingsmiddelen en onder het verdwijnen van broedmogelijkheden. De bij, het beestje dat het beste voor de bestuiving van voedselgewassen zorgt, lijkt het ergste getroffen en dat geldt niet alleen voor de honingbij maar met name voor de wilde bij, die elk jaar niet alleen een plekje moet zoeken om te overwinteren, maar ook een geschikte holte om nageslacht groot te brengen.

Dat veel mensen zich oprecht zorgen maken over de onmisbare insecten, bleek in juni tijdens de thema-avond die BZZB in samenwerking met SLZ in 't Durpsuus in Nisse hield. Het zaaltje zat vol en dat betekende dat zestig mensen, donateurs maar ook andere boeren en burgers, benieuwd waren naar wat we voor de wilde bij en zijn sinds millennia gedomesticeerde nichtje kunnen doen.

Dat is veel en er is haast bij, hoorden we van Sylvia Tuijnder van SLZ. De wilde bij, die in zijn dooie eentje opereert, vindt steeds minder plekjes om te overwinteren nu veel tuinen vol liggen met tegels, met hoogovenslakken of gebroken steen. Wat de wilde bij nodig heeft om de winter door te komen is een klein stukje kale grond waar zij zich kan ingraven. Een weggehaalde tegel, een hoop zand, een kaal stukje tuingrond, meer is er niet nodig voor de winterslaap.

Als die afgelopen is, moet de bij voor nageslacht gaan zorgen. Daar heeft ze stuifmeel voor nodig en voedsel. Dat vindt ze allebei in bloemen en dan vooral in soorten die van nature in onze streken voorkomen. Favorieten zijn paardenbloemen, akkerdistels, sleedoorn, gewone berenklaauw (de kleinere soort waaraan je je vingers niet brandt), braam en campanula. Als je die soorten ergens in een

hoekje van de tuin hun gang laat gaan, ben je al een goede hulp. Met een bijenhotel, zelf te maken door een stapeling van rietstengels, holle takken, geboorde stammetjes en bijvoorbeeld fluitenkruid in een frame, verschaft je een geweldige kraamkamer mits alle onderdelen zo'n 30 cm lang zijn. De bij propt daar dan een bolletje stuifmeel in, legt een eitje en doet daar een keurig dekseltje op. Daar komt weer een bolletje stuifmeel tegenaan, een eitje, een deksel en dat vijf keer achter elkaar. De eitjes zullen larven worden, zich voeden met het stuifmeel, ze zullen zich ontwikkelen tot bijen en darren. De darren zullen meteen na de bevruchting sterven. De bijen zoeken een plekje voor de winter.

SLZ probeert overheden, burgers en boeren zoveel mogelijk te bewegen om plaats te maken voor de bijen. Dat kan door verstandig te maaien, verruiging tegen te gaan, door meer bomen en hagen op grote landbouwpercelen te planten door in tuinen rekening te houden met de wilde bij, waarvan er overigens honderden soorten zijn. De hommels vallen er ook onder.

Een heel ander verhaal is de honingbij. Daarover sprak Pim Mesi, bijgestaan door de zeer jonge imkers Damian en Danique. Mesi raakte verslingerd aan het imkeren, nadat hem een pas geschept bijenvolk was opgedrongen. Zijn aanvankelijke opzet was om een zeer gezond bijenvolk op te kweken door er een ideale, telkens uit te breiden kast voor te bouwen, die veel weg heeft van een holle boom. Bovendien oogst hij nauwelijks honing. Bijen die hun honing zelf mogen houden, varen daar wel bij en poetsen hun huis zo goed,



dat de gevreesde varroamijt geen kans krijgt.

Een gezond bijenvolk groeit en groeit. Totdat de werksters het tijd vinden worden om te splitsen. Dat gebeurt elk jaar minstens een keer. De bijen kweken dan één of meer koninginnen op, die vervolgens uitvliegen met een deel van het volk erachteraan. Dat is een zwerm die meestal snel ergens gaat zitten uitrusten. Een imker kan zo'n zwerm dan scheppen, dat wil zeggen in een kast vangen, waarmee dan een heel nieuw, gezond bijenvolk kan worden gekweekt. Het is op die manier dat er inmiddels meer dan tien gezonde bijenvolken bij Pim Mesi in de tuin zijn komen te staan.

Uit de grote belangstelling voor de bijenavond, valt op te maken dat veel particulieren graag iets voor de wilde bijen willen doen of laten. De bewustwording is nog maar net begonnen. Het is te hopen dat ook overheden als gemeenten, waterschappen en provincies de wilde bij en haar honingnigtje zullen helpen, want dat is in het belang van werkelijk iedereen.



OP PAD MET DE GROENE JONGENS VAN HET WATERSCHAP

Het waterschap: daar denken ze blauw, zou je zeggen. Maar nee daar zitten ook groene jongens. Dat is maar goed ook want het waterschap Scheldestromen beheert al sinds mensenheugenis dijken en wegen in Borsele. Bert-Paul de Kam en Roy Boone zijn twee van die groene mannen en met hen mochten we mee om het Groenbestek voor dit jaar eens na te lopen. Dat Groenbestek is voor 2018 al vastgesteld maar het was reuze interessant om te horen waarom bomen en planten moeten worden gerooid en voor welke soorten ze plaats moeten maken en waarom. Hein Vermin van Het Zeeuwse Landschap ging ook mee.

In de bloedhitte, het was op het hoogtepunt van de hittegolf, reden we in een waterschapsauto met airco mee langs de plekken waar het schap plannen heeft. Dat is onder meer aan de Trenteweg in Ellewoutsdijk. Daar komen 29 nieuwe iepen met daartussen bosplantsoen. Van dat laatste is veel aan het einde van zijn latijn en het waterschap wil de sfeer zoals die is behouden. Dus lopen of rijden we over een aantal jaren weer tussen af en toe onderbroken hagen door onder schaduwrijke kronen.

Op de Kraaijertse dijk, de oude dijk langs de Bernhardweg, worden alle populieren gerooid. Wij zagen er nog wel een stel die er gezond uitzagen, maar de groene mannen legden uit dat zulke projecten in één keer moeten worden uitgevoerd. Een aannemer rooit de bomen, plant nieuwe en zorgt er gedurende drie jaar voor dat ze aanslaan, water krijgen als dat moet en vervangen worden. Bovendien is het, zeker voor zo'n dubbele rij zwarte populieren als op de Kraaijertsedijk, de bedoeling dat de bomen allemaal even groot zijn. Een jonge boom die tussen oudere geplant wordt, legt het overigens gemakkelijk af tegen zijn burens.

Op naar de Ruigendijk waar negen populieren plaats

maken voor zeven linden. Ook daar worden de oude bomen onveilig. De keuze van linden is vooral ingegeven door de wens om een eeuwigheid met de bomen te kunnen doen.

Op de Sint Pietersdijk zouden 49 populieren plaats moeten maken voor 33 esdoorns. Voor onze vraag of de bomen in het bochtje niet beter nog even kunnen blijven staan (niemand rijdt daar hard omdat je weinig ziet) bleken Bert-Paul en Roy nog wel gevoelig. Ze beloofden ernaar te kijken, al heeft het waterschap als regel dat je door alle bochten moet kunnen kijken. Maar kort geleden dreigde er nog een nieuwe regel te worden ingevoerd: dat alle bomen langs de wegen moeten verdwijnen. Ook de groene mannen van het waterschap zijn opgelucht dat dat inmiddels van de baan is.

Ook van de baan en uit het Groenbestek is het plan om de bomen aan de Kloetingseweg bij 's-Heer Abtskerke te kappen. De boompjes staan er nog maar net en ze maken de weg alleen maar veiliger.

Leerzaam en leuk: dat was ons tochtje. Er is afgesproken dat we voortaan een dergelijk overleg voeren voordat het Groenbestek wordt vastgesteld.



LANDSCHAPPELIJKE INPASSING

Landschappelijke inpassing is een mooi begrip. Al wat jaren geleden bedacht en in regelgeving vertaald. Doel: we houden het landschap mooi. Degene die iets nieuws wil, moet er voor zorgen dat de omgeving aantrekkelijk blijft. Een nieuwe ontwikkeling moet zodanig in het landschap worden ingebed dat het een logisch onderdeel uitmaakt van dat landschap.

Voor een gebied als het onze is het landschap leidend. Vanouds was het landschap aangekleed. Omdat men het nut ervan inzag en het daardoor opleverde, om dier en mens te beschermen en omdat men hield van tradities en eigen cultuur. Vaak had het landschap zijn eigen verschijningsvorm ingegeven door natuurlijke omstandigheden. De Zak had

vrijwel tot de verkaveling haar Middeleeuwse uiterlijk, het is lang een iconlandschap gebleven.

Modernisering, schaalvergroting met meer industriële landbouw, ontwikkeling van een industriegebied en bedrijventerreinen, mobiliteit en de eigentijdse behoeften van de mens in de consumptie-maatschappij hebben veel veranderd. Onontkoombaar bleek het. Veel vanzelfsprekends verdween en wat bleef vraagt om bescherming. Er is alle reden om het landschap mooi te houden omdat het bijdraagt aan het welzijn. De gezonde leefomgeving vraagt om veel meer groen! Vandaar dat zo'n regeling heel goed is.

Het brengt kosten mee voor initiatiefnemers. Hoeveel? Wat moet? Wat kan? Ook daar zijn

regelingen voor beschreven in de omgevingsplannen/bestemmingplannen van provincie en gemeente. Gemeente en provincie zien er op toe dat de landschappelijke inpassing slaagt. Hier zit voor de BZZB een pijnpunt. Eist de overheid mooie maatregelen die aansluiten bij het karakter van het bestaande landschap en ziet ze toe op uitvoering zoals afgesproken? Stelt de landschappelijke inpassing voldoende voor? Wordt er gehandhaafd? Wordt erop toegezien dat de inpassing een blijvende aanvulling is? Wij volgen een aantal voorbeelden die naar onze mening niet voldoen.

Misschien komt het snel goed, anders hoort u er meer over.

